



جمهورية مصر العربية
وزارة الزراعة واستصلاح الأراضي
الإدارة المركزية للحجر الزراعي

الحجر الزراعي المصري Egyptian Plant Quarantine

و

الألفية الثالثة

تعريف الحجر الزراعي

هو جميع الأنشطة التي تمارس بهدف الحد من أو منع دخول و انتشار الآفات والأمراض النباتية الحجرية إلى البلاد

مقدمة

إن التقدم المتزايد في الاقتصاد العالمي الحديث والتطوير المتلاحق في سبل ووسائل النقل وحركة التجارة العالمية الحديثة أديا إلى تدفق دولي لشحنات النباتات والمنتجات النباتية مع ما يمكن أن تحمله من آفات نباتية قد تنقلها عبر الحدود الدولية من منطقة مصابة إلى منطقة خالية من هذه الآفات

ومن هنا كانت فكرة تطبيق نظام الحجر الزراعي لتفادي أخطار الآفات التي تهاجم

مقدرات الإنسان في المسكن والملبس والمأكل.

لمحة تاريخية عن الحجر الزراعي

أولا : تطور تشريعات الحجر الزراعي

دخلت دودة اللوز القرنفلية إلى مصر مع شحنة بذرة قطن مستوردة من الهند للعصير سنة ١٩٠٢. فبدأت مصر في تطبيق فكرة الحجر الزراعي بإصدار القوانين أرقام (١٠) لسنة ١٩٠٤, (٢١) لسنة ١٩٠٦, (١) لسنة ١٩١٦.

ويعد القانون رقم ١ لسنة ١٩١٦ هو أول قانون حجري بالمعنى المعروف حيث حظر دخول نبات القطن وأجزائه , والحشرات الحية الضارة بالنباتات, وكذلك مستنبتات البكتريا والفطريات الضارة بالنباتات.

ثم توالى القوانين والقرارات المنظمة لأعمال الحجر الزراعي المصري وكان آخرها قانون الزراعة الموحد رقم ٥٣ لسنة ١٩٦٦.

وقد تضمن الفصل الثالث منه المواد التي تنظم العمل بتشريعات الحجر الزراعي, وصدرت بموجبها القرارات الوزارية المنظمة لأعمال الحجر الزراعي .

تم تحديث هذه التشريعات الحجر الزراعي المصري سنة ٢٠٠١ بالقرار الوزاري رقم ٣٠٠٧ حيث روعيت فيه تعديل الأسماء العلمية لعديد من الآفات كما أضيفت آفات ومعالجات لم تكن مدرجة بجداول التشريع السابق , و جارى في الوقت الحالي تحديث هذا القرار بما يتواءم و المستجدات.

ثانيا: تطور جهاز الحجر

- في ١٠ نوفمبر سنة ١٩١٠ أنشئت مصلحة الزراعة تابعة لوزارة الأشغال
- في سنة ١٩١٣ أنشئت وزارة الزراعة و بها مكتب للحجر الزراعي تحت قسم الحشرات.
- و في عام ١٩٣٨ أنشئ قسم وقاية المزروعات و يتبعه فرع الحجر الزراعي الجمركي و مكاتبه في الموانئ و نقاط الدخول
- في عام ١٩٤٠ أصبح الحجر الزراعي قسما يتبع مصلحة وقاية المزروعات و أصبحت المكاتب فروعاً.
- في عام ١٩٥٨ أصبح قسم الحجر الزراعي مراقبة تحت مصلحة و قاية المزروعات و يضم ثلاثة أقسام في الإسكندرية و القاهرة و القنال كما أنشئ مكتب خدمة المصدرين بالإسكندرية و الذي أصبح مراقبة في ١٩٦٠

في عام ١٩٦٤ و بالقرار الوزاري ٣٦٥١ أصبح الحجر الزراعي إدارة
عامة مستقلة عن مصلحة وقاية المزروعات و يتبعها ست مراقبات
تضم كل منها عدة أقسام

و في عام أصبحت الإدارة العامة إدارة مركزية للحجر الزراعي
يتبعها إدارة عامة واحدة تضم عدة إدارات مختلفة

في عام تحولت الإدارة العامة إلي خمس إدارات عامة

مبادئ الحجر الزراعي

يتوقف النجاح في إقامة تنظيم سليم للحجر الزراعي على عدة مبادئ لا بد من إتباعها حتى تتحقق الأهداف المرجوة في حماية الزراعة.

وهذه المبادئ هي:-

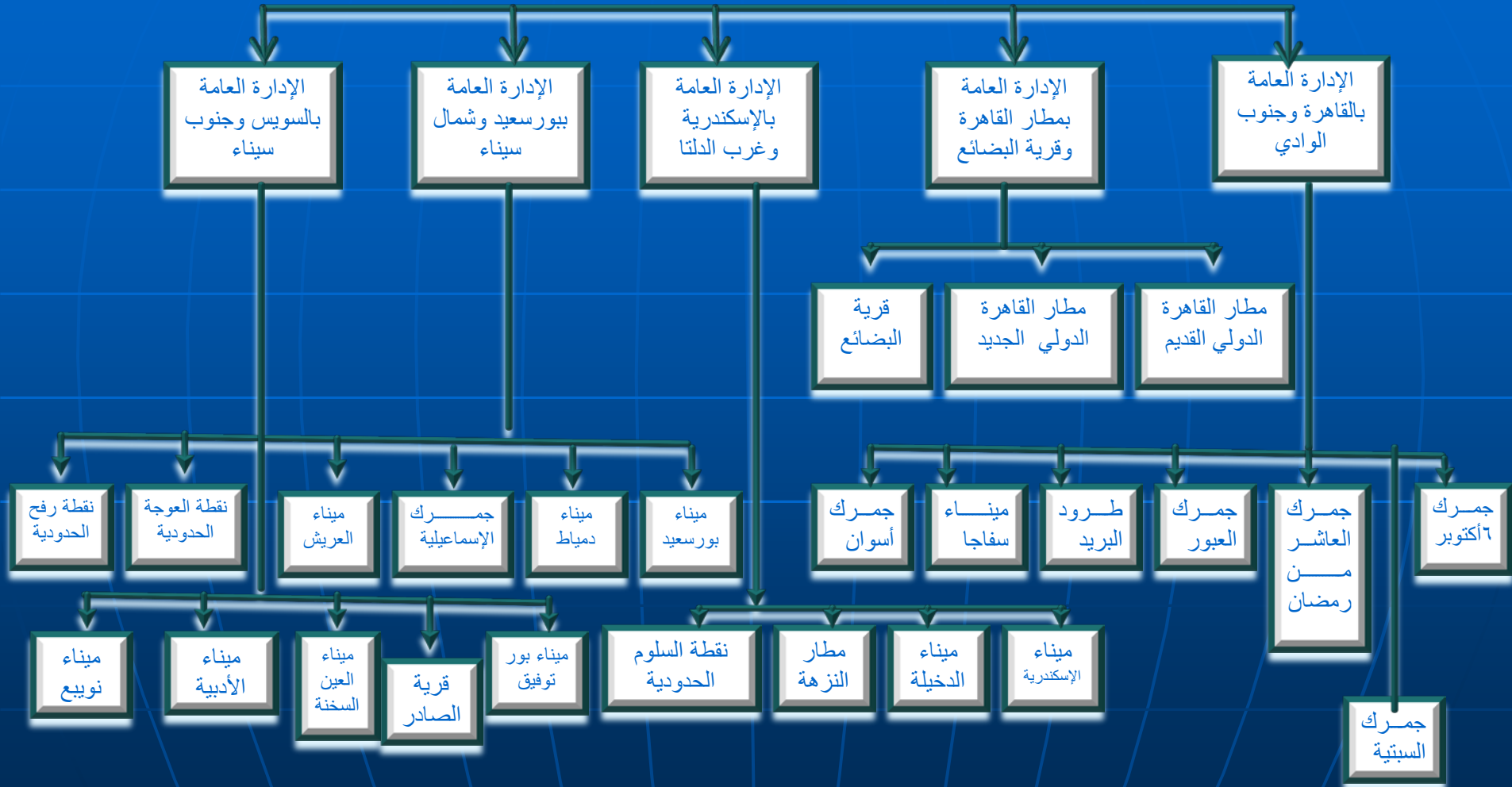
١. الإجراءات الحجرية التي تتخذ على الرسائل النباتية يجب أن تستند على أسس علمية و قانونية دون أن تشكل عائق أمام التبادل التجاري بين دول العالم.
٢. يجب صياغة لوائح الحجر بعبارات واضحة ومبسطة وملائمة للمتطلبات القانونية والأهداف المرجوة.
٣. يجب أن تقتصر القيود التي تفرضها لوائح الحجر على القدر الضروري لتحقيق الأهداف المنصوص عليها.
٤. يجب بذل كافة الجهود الممكنة لتوعية المواطنين بأهداف نظام الحجر الزراعي والأسباب الموجبة للقيود المفروضة.
٥. يجب تعديل القواعد المنظمة للحجر فور تغير الظروف التي استوجبت وضعها أو عند توفر معلومات إضافية.

٦. يجب إلغاء أى أمر حجري فوراً فى الحالات الآتية:-

■ عند تحقيق الأهداف التي وضع من أجلها

- عندما يتبين أن هذا الأمر غير سليم من الناحية البيولوجية.
- عندما لا تسمح القيود القائمة بالوصول إلى الهدف المنشود.

الهيكل الإداري للحجر الزراعي المصري



مهام و أنشطة الحجر الزراعي

١. فحص رسائل النباتات – المنتجات النباتية الواردة و الصادرة و العابرة و القادمة بصحبة الركاب و كذا طرود البريد الواردة و الصادرة
٢. الإعلان عن الآفات الحجرية والآفات غير الحجرية الخاضعة للوائح
٣. منع دخول الآفات الحجرية من خارج البلاد من خلال تنظيم استيراد النباتات ومنتجاتها والمواد الخاضعة للوائح الصحة النباتية
٤. تنظيم تصدير النباتات ومنتجاتها والمواد الخاضعة للوائح الصحة النباتية لاستيفاء متطلبات الدول المستوردة وفق الاتفاقيات الدولية
٥. تحديد المناطق التي تستخدم كمناطق حجرية
٦. تطبيق إجراءات حجر ما بعد الدخول حسب ما تقتضيه الحاجة
٧. القيام بعمليات المراقبة للآفات الموجودة بالبلاد
٨. التنسيق والتعاون مع المنظمات الدولية والإقليمية والأجهزة والمعاهد العلمية المتخصصة المحلية والخارجية للإطلاع على المستجدات في مجال الصحة النباتية

٩- إعداد وتنظيم برامج تدريبية وندوات ومؤتمرات وورش عمل بشكل دوري لمراجعته وضع الآفات وإرشاد وتوعية المجتمع بأهمية الصحة النباتية

١٠- الوفاء بالالتزامات الدولية الخاصة بالإبلاغ عن الآفات الزراعية.
١١- نشر المعلومات حول الآفات الخاضعة للوائح وكيفية منع دخولها وانتشارها والسيطرة عليها.

١٢- تطبيق المعالجات الحجرية التي تتقرر بشأن الرسائل الواردة والصادرة والعبارة

١٣- مراقبة النباتات التي يتم استيرادها للزراعة تحت شروط الغزل

١٤- فحص و إقرار صلاحية محطات التعبئة للتصدير و كذلك أفران المعالجة الحرارية.

١٥- عقد الاتفاقيات الثنائية و البروتوكولات الخاصة بالتعاون في مجال الحجر الزراعي.

الإطار القانوني لعمل الحجر الزراعي

- قانون الزراعة رقم ٥٣ لعام ١٩٦٦
- تشريع الحجر الزراعي المصري (قرار رقم ٣٠٠٧ لعام ٢٠٠١).
- قرارات لجان أعمال الحجر الزراعي.
- اشتراطات و معايير الاتفاقيات الدولية ذات الصلة.
- الإشتراطات الحجرية للدول المستوردة.
- الاتفاقيات الثنائية و المتعددة الأطراف و الإقليمية

الإجراءات الحجرية على الرسائل الواردة Import Quarantine Procedures

تقديم طلب فحص نباتات / منتجات نباتية مستوردة

الفحص في ميناء الوصول

الشحنة غير مصابة

الشحنة مصابة

مصابة بأفات حجرية ميتة أو غير حجرية

مصابة بأفات حجرية حية

إفراج عن الشحنة

تطهير الشحنة

رفض دخول الشحنة

إعدام الشحنة

إعادة تصدير الشحنة



حجر ما بعد الدخول

العزل في مزارع المستورد

حديقة العزل

سليم

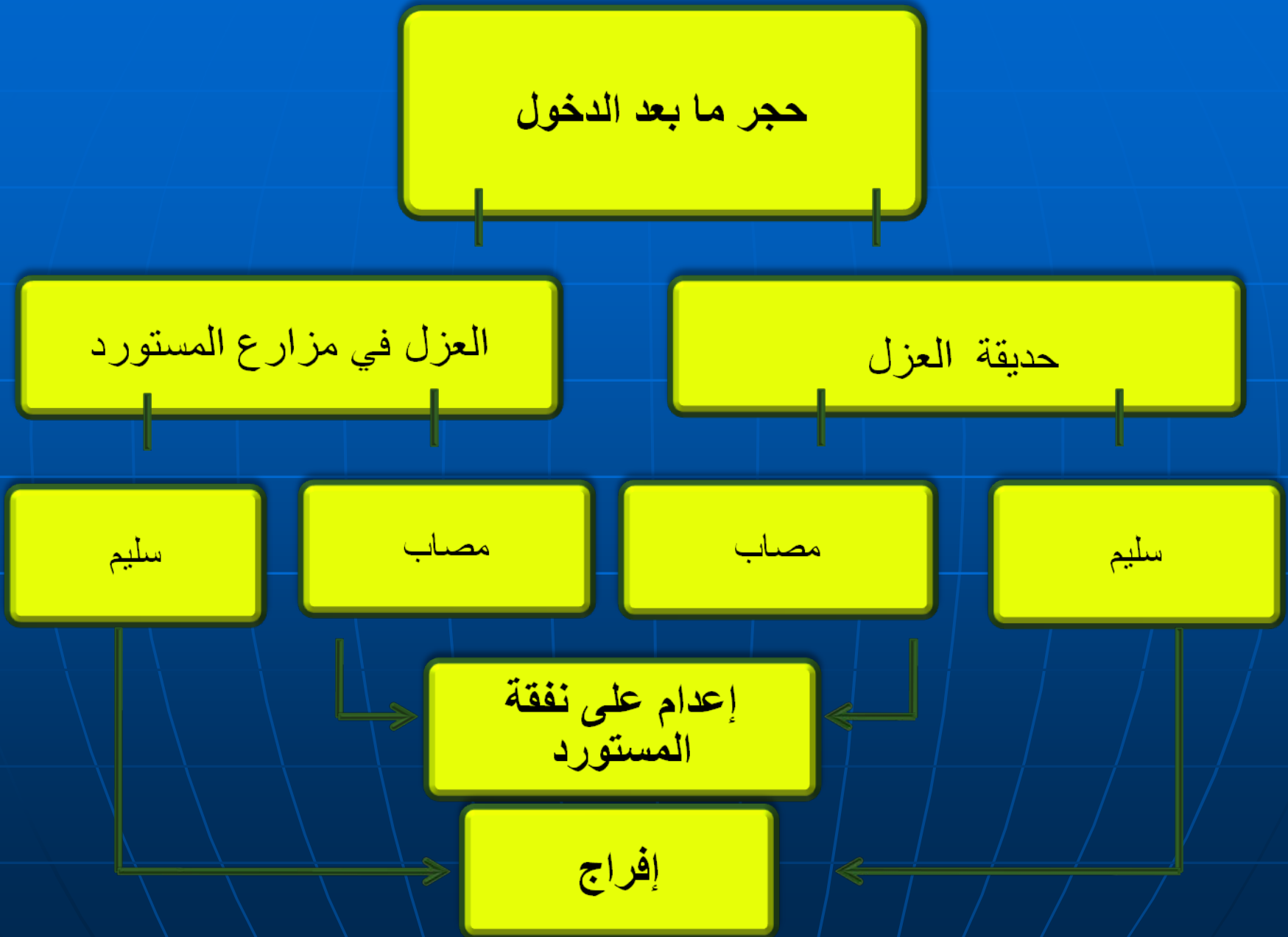
مصاب

مصاب

سليم

إعدام على نفقة
المستورد

إفراج



الطرق الحجرية المعتمدة والمطبقة جزئياً او كلياً بهدف منع او تأخير دخول واستقرار آفات وأمراض نباتية

- . الحظر الكامل.
- . الحظر الجزئي.
- . التفتيش والمعالجة في بلد المنشأ.
- . التفتيش والتصديق في بلد المنشأ.
- . التفتيش في مركز الدخول وينتهي هذا الإجراء على وجه من الأوجه التالية:
 - ا - الإفراج النهائي.
 - ب- الإفراج بعد تطبيق احد تدابير الصحة النباتية التالية أو أكثر من تدبير:
 - التبخير.
 - المعالجة بالهواء الساخن.
 - التحميص.
 - الغمر في المحاليل المطهرة المناسبة.
 - الغرلة.
 - التصنيع.
 - اي تدابير أخرى يقرها الحجر الزراعي.

ج- رفض دخول الشحنة البلاد:-

- أعاده تصدير.

- إعدام على نفقة المستورد .

٦ . استخدام إمكانيات حجر ما بعد الدخول:-

أ-استخدام حديقة العزل.

ب-استخدام العزل في مزارع المستورد.

فحص الرسائل الزراعية المعدة للتصدير :

■ متطلبات و شروط عملية التصدير

- وجود محطة تجهيز وتعبئة معتمدة
- إستيفاء الصادرات الزراعية لتشريعات الدولة المستوردة
- تجهيز و تعبئة الصادرات الزراعية بطريقة سليمة ومقبولة

الإجراءات الحجرية للتصدير
Export Quarantine Procedures

تقديم طلب فحص
نباتات/منتجات نباتية
معدة للتصدير

فحص الشحنة طبقاً لمتطلبات
الدولة المستوردة

الشحنة غير مطابقة
لمتطلبات الدولة المستوردة

التصدير مرفوض

الشحنة مطابقة
لمتطلبات الدولة المستوردة

الشحنة أجزت حجراً للتصدير

إصدار
شهادة الصحة النباتية

فحص الرسائل الزراعية العابرة (الترانزيت):-

- تعامل رسائل النباتات والمنتجات النباتية العابرة نفس معاملة الرسائل الواردة مع إعفائها من شرط ترخيص الاستيراد والشهادة الصحية الزراعية.

حظر إدخال بعض النباتات والمنتجات الزراعية ومواد أخرى:-

- **نباتات القطن** *Gossypium spp.* والقطن المحلوج وغير المحلوج وزغب القطن وبذرة القطن وقشورها ومخلفات القطن, مع استثناء بعض الحالات بشروط وزارة الزراعة,
- **نباتات قصب السكر** *Saccharum officinarum*,
- **نباتات العنب** *Vitis vinifera* فيما عدا الثمار,
- **نباتات الموالح** بأنواعها وبذور العائلة السذبية (الموالحية) *Rutaceae*,
- **ثمار المانجو** *Mangifera indica* ونواتها,
- **شتلات الكمثرى** ويقتصر الاستيراد على البذرة فقط,
- **شتلات الزيتون**,
- **التربة الصالحة للزراعة** وكذلك المحتوية على مواد عضوية,
- **الآفات الزراعية** الحية في جميع أطوارها,

- مستنبتات البكتريا والفطريات الضارة بالنباتات،
- فضلات النباتات والمنتجات الزراعية المتخلفة من استهلاك البواخر والطائرات،
- الرسائل الأخرى الواردة للزراعة إذا اختلط بها تربة زراعية أو نباتات أو منتجات زراعية أو مواد أخرى ممنوعة.
- الرسائل الأخرى الواردة لغير الزراعة إذا اختلط بها تربة زراعية أو نباتات أو منتجات زراعية أو مواد أخرى ممنوعة تنفيذاً لأحكام القانون رقم ٥٣ لسنة ١٩٦٦ أو أي قانون آخر، ذلك إذا تعذر فصلها دون احتمال تسرب الآفة منها،
- العبوات على اختلاف أنواعها وجميع الأشياء الأخرى المستعملة في تعبئة أو حزم أو نقل جميع الأصناف الممنوعة،
- أي أجزاء خضريه من أي نبات إلا للأغراض العلمية، عدا :
تقاوي البطاطيس والأبصال الزهرية وشتلات الإقراولة من زراعة الأنسجة والبيذور والأبصال والشتلات الخاصة باكثار نباتات الزينة والأزهار والأشجار الخشبية، على أن تخضع للفحص الحجري بموانئ الوصول.
- فسانل النخيل الواردة من العراق والسعودية، وشمال السودان حيث تنتشر بها حشرة النخيل الفجائية
- نباتات نخيل البلح وجميع منتجاته ومخلفاته سواء الغضة أو الجافة الواردة من بلاد المغرب العربي حيث ينتشر به مرض البيوض المتسبب عن الفطر *Fusarium oxysporium var. albidinus* وأية دولة يثبت وجود هذه الحشرة بها.

■ المواقع والجهات التي يمتد نشاط الحجر الزراعي إليها

يمتد نشاط الحجر الزراعي إلى جهات عديدة داخلية وخارجية

■ أولا : الجهات الداخلية

١. محطات الفرز والتعبئة لتصدير الحاصلات الزراعية

٢. المناطق الخالية من الآفات PFA

٣. الجامعات و المعامل و مراكز البحوث العلمية

٤. وزارة التجارة و الصناعة وما يتبعها من هيئات و إدارات

٥. سفارات و مكاتب التمثيل التجاري الدولية في مصر

٦. التشكيلات الممثلة للقطاع الخاص

٧. شركات تصدير واستيراد الحاصلات الزراعية

٨. شركات الشحن الجوي و جهاز شئون البيئة و شرطة المسطحات و المطافئ و أجهزة المحليات.

■ ثانيا : الجهات الخارجية

١. السفارات المصرية و مكاتب التمثيل (المصرية و الأجنبية) بالخارج

٢. المنظمات الإقليمية لوقاية النباتات (الحجر الزراعي) بجميع دول العالم

٣. المنظمات الدولية والإقليمية ذات الصلة .

■ منظمة الأغذية و الزراعة التابعة للأمم المتحدة

**United Nations-Food and Agricultural Organization
(UN-FAO)**

<http://www.fao.org>

و ذلك من خلال الاتفاقية الدولية لوقاية النبات IPPC

**International Plant Protection Organization (FAO-
IPPC)**

<http://www.ippc.int>

■ منظمة التجارة العالمية

و ذلك من خلال اتفاقية تطبيق معايير الصحة و الصحة النباتية SPS

و اتفاقية العوائق الفنية على التجارة TBT

World Trade Organization (WTO SPS-TBT)

<http://www.wto.org>

■ اتفاقية التفتيش قبل الشحن

Agreement on Preshipment Inspection

www.wto.org/english/doc/legal_e/psi.pdf

■ منظمة إقليم الشرق الأدنى لوقاية النبات

Near East Plant Protection Organization (NEPPO)

Taher.elazzabi@fao.org

■ مجلس الصحة النباتية لدول أفريقيا

Interafrican Phytosanitary Council (IAPSC)

■ منظمة وقاية النباتات لدول أوروبا و حوض البحر المتوسط

**European and Mediterranean
Plant Protection Organization (EPPO)**

www.eppo.org

■ السوق العامة لدول شرق و جنوب أفريقيا

**Common Market
For Eastern and Southern Africa
(COMESA)**

■ المنظمة العربية للتنمية الزراعية

**Arab Organization
For Agricultural Development (AOAD)**
www.aoad.org , www.arableagueonline.org

المعوقات التي تواجه الحجر الزراعي

تنقسم المعوقات التي تواجه الحجر الزراعي إلى:

١. معوقات داخلية (خاصة بالحجر الزراعي نفسه)
٢. معوقات خارجية (خاصة بالجهات ذات الصلة)

أولاً: المعوقات الداخلية

المعوق	الحل المقترح
١. إلغاء منصب المدير العام الذي كان يشرف على جميع إجراءات الحجر الزراعي طبقاً للهيكل التنظيمي الحالي.	و عودة منصب المدير العام في الهيكل التنظيمي المقترح للحجر الزراعي.
٢. بطء و عدم سلامة التوثيق وذلك بالنسبة لشهادات الصحة النباتية .	التوجه بسرعة نحو الشهادات الإلكترونية E.C
٣. عدم مواءمة التشريع الحالي مع التشريعات الدولية.	<ul style="list-style-type: none"> • يجري حالياً تحديث التشريع الحالي. • تدعيم وحدة الصحة النباتية بالإدارة المركزية و ذلك للإطلاع على المتغيرات الدولية و اتخاذ القرار المناسب
٤. نقص العنصر البشري	سيتم خلال أسابيع قليلة البدء في تدريب ٤٠٠ من أوائل خريجي كليات الزراعة بالتعاون مع مركز تحديث الصناعة سيتم توزيعهم على إدارات و منافذ الحجر
٥. عدم كفاية و كفاءة البنية الأساسية	جاري تحديث مباني و مبخر الحجر الزراعي طبقاً لما توفره ميزانية الوزارة.
٦. بطء الإجراءات و ضعف التواصل بين الحجر الزراعي و الجهات ذات الصلة	تم حالياً إنشاء قاعدة بيانات في الإدارات العامة و يعمل على إنشاء قاعدة بيانات كاملة على الشبكة تربط جميع الإدارات بالإدارة المركزية.
٧. لا توجد عقوبات محددة لمن يخالف من المصدرين أو المستوردين	يجري مناقشة الشئون القانونية بالوزارة في هذا الشأن لمحاولة تحديد عقوبات لكلب مخالفة.

ثانيا : المعوقات الخارجية

المعوق	الحل المقترح
١ . عدم كفاءة محطات الفرز و التعبئة و التصدير.	تم استصدار فرار وزاري رقم ١٠٩ لسنة ٢٠٠٧ بتحديد الشروط الواجب توافرها في محطات تصدير الموالح و جاري إعداد فرار آخر لمحطات تصدير البطاطس.
٢ . عدم وجود إطار قانوني يحدد العلاقة بين الجهاز و المعامل ذات الصلة و التي يتم الاستعانة بها في أعمال الحجر الزراعي.	عمل بروتوكول لتنظيم العمل بين الحجر الزراعي و هذه المعامل.
٣ . عدم توافر دراسات لتقييم خطر الآفات في المعاهد ذات الصلة مما يؤدي إلى عدم اتخاذ القرار المناسب المبني على الأسس العملية .	مطالبة المعاهد ذات الصلة بتدريب كوادرها على أنظمة تحليل مخاطر الآفات .
٤ . كثرة الشحنات المرفوضة بالخارج و الداخل	<ul style="list-style-type: none"> •توفر مزارع و محطات مستوفاة للشروط اللازمة للتصدير •إتباع نظام التكويد لسهولة التتبع •العمل على زيادة الوعي التصديري لكل من المنتج و المعد و المصدر.
٥ . تداخل الاختصاصات و عدم وضوح العلاقة بين الجهاز و الهيئة العامة للرقابة على الصادرات.	الاجتماع بالمسؤولين بالهيئة لمناقشة و تحديث اللوائح و تحديد الاختصاصات.
٦ . عدم وجود مزارع خاصة لتصدير إنتاجها	تأسيس مناطق خالية PFA
٧ . رفض خارجي غير مبرر من بعض الدول	تبادل الخبرات بين مصر و تلك الدول

■ إنجازات الإدارة المركزية للحجر الزراعي عن عام ٢٠٠٧

أولا : في مجال صياغة البروتوكولات والاتفاقيات ومذكرات التفاهم

١- صياغة البروتوكولات والاتفاقيات ومذكرات التفاهم التي يتم إبرامها بين مصر والدول الأخرى مثل :-

- بروتوكول تصدير الموالح إلى كوريا الجنوبية وتم تفعيله

- تجديد مذكرة التفاهم بين مصر وإيطاليا في موضوعات الصحة

النباتية والأغذية

الزراعية

- مذكرة التفاهم بين مصر وروسيا لتنظيم تبادل المنتجات

الزراعية بين البلدين

- إعداد مقترح لمذكرة التفاهم في مجال الحجر الزراعي لوقاية

النباتات مع كل من

بلغاريا وكازاخستان وأذربيجان وغيرها .

ثانيا : فى مجال عمل الملفات الفنية للمحاصيل لتقديمها للدول لفتح أسواق جديدة

- تم انجاز العديد من الملفات الفنية وهى :-
الموالح - الفراولة - العنب - البطاطس - الفاصوليا - المشمش - المانجو - البلح - الثوم - الفول السوداني - الفلفل - الخوخ - البصل - الطماطم - الأرز .
- وجرى إعداد الملفات الفنية لكل من :-
الخرشوف - الخس - الجوافة - الموز.

ثالثا : اعداد قاعدة بيانات لجميع إخطارات الشحنات المرفوضة من و إلى مصر

رابعا : المشاركة فى العديد من المؤتمرات والاجتماعات وورشة العمل الدولية والإقليمية:

خامسا: تم فتح أسواق جديدة في كل من سوريا و الأردن و لبنان و روسيا

سادسا: تم تدريب عشرة أفراد من الإدارة المركزية للحجر الزراعي وعشرون من القطاع الخاص خلال الفترة من ١٠ - ١٢ سبتمبر على المعالجة بالتبريد لمحصول العنب تنفيذا لاشتراطات الجانب الامريكى.

سابعا: اعتماد عدد ٥٠ محطة موالح للتصدير إلى روسيا و جميع دول العالم

ثامنا: الإعداد لتدريب و تأهيل كوادر جديدة من أوائل الخريجين للعمل بالحجر الزراعي

تاسعا : فى مجال الفحص

المرفوض / طن	السليم / طن	اجمالى الفحوص / طن	العملية
٤٨٣.٠٨	١٨٤٨٠٦٠١. ٧٧	٢٢٢٧٧٦٦٤. ٤٢	وارد
١.٧٤٩.٣٢	٣٩٥٥٠٦٢.٢ ٦	٣٩٦٦٧٩٦.٢ ٠	صادر
٣١٤.٢٢	٢٦٩٨٤١.٧٥	٢٩٩٢٨٠.٤٦	ترانزيت
١١٠.١٣	١٦٦٢.٠٢	٢١٩٣.٢٩	مرتجع
	١٢١٣.٩٩	١٥٢٨.٤٦	علاج وارد

عاشرا :

تم إيفاد عدد ١١٠ (مائة وعشرة) لجنة من الحجر الزراعي لدول العالم المختلفة خلال عام ٢٠٠٧ لفحص والإشراف على شحن المحاصيل والمواد الزراعية المختلفة في بلد المنشأ وتم الإفراج عنها فور وصولها مما يؤدي ذلك إلى توفير الوقت والجهد وتجنب البلاد وصول آفات من الخارج ثم البحث عن حلول للقضاء على هذه الآفات

تم سحب عدد ١٥٦٦ عينة من رسائل الصادرات و الواردات لتحليلها بالمعمل المركزي لمتبقيات المبيدات لبيان ما تحتويه من متبقيات مبيدات أو أفلاتوكسين .

تم سحب عدد ١٤٥٥ عينة من الرسائل الواردة و إرسالها للمعاهد البحثية المتخصصة لاختبار خلوها من الأمراض و الحشرات و بذور الحشائش الضارة

الحادي عشر: البنية التحتية

بالنسبة لإدارة القاهرة وجنوب الوادي (السبتية)
تم عمل عمره جسيمة لمبنى الحجر الزراعي
بالنسبة لإدارة بورسعيد

تم توقيع عقد مع هيئة الموانئ البرية لتخصيص حجرتين للحجر الزراعي
بميناء رفح البرى

بالنسبة لإدارة الإسكندرية

الشروع في عملية عمره جسيمة لمبنى الحجر الزراعي وتم تسليم المبنى
للتنفيذ

بالنسبة لإدارة السويس

البدء في إنشاء وتجهيز محطة التبخير الجوى بميناء سفاجا البحري
جارى البدء في إنشاء مبنى محطة التبخير الفراغي بميناء نويبع البحري

بالنسبة للإدارة المركزية

جارى طرح عملية شراء ٩ كمبيوتر+ ٩ طابعة + ١ لاب توب وسيتم
التسليم قريبا.

مقترح لتحديث إمكانيات الحجر الزراعي

لن يقف الحجر الزراعي في مفاهيمه و أدواره المتطورة عند الحدود التي وصل إليها لكنه بفعل الحركة الدائمة لتطور المصالح الدولية و الإقليمية و المحلية سوف يستقبل أفكارا و أبعادا جديدة يجب أن يستعد لها و يتمكن من التفاعل معها دون تقصير أو توقف و يدفعنا هذا الي طرح تصور للتحديث يعيد مصر الي صدارة المنطقة و الي الصفوف العالمية الأولى.

تصور التطوير (التحديث)

- تحديث التشريعات
- ميكنة الحجر الزراعي
- تدعيم و رفع كفاءة العاملين بالجهاز
- إعادة هيكلة الحجر الزراعي بما يحقق حسن الأداء و سرعة الإنجاز
- إنشاء وحدة لتأسيس و صيانة المناطق الخالية من الآفات للمحاصيل التصديرية المختلفة
- تحديث البنية التحتية (مباخر , مباني إدارية , معامل....)
- تطوير قاعدة بيانات وتطوير موقع الحجر على الشبكة الدولية
- تأسيس معامل أولية للفحص و الإختبار في الموانئ الرئيسية
- تأسيس و تطبيق شروط حجرية دولية لمحطات الفحص و المعالجة الحجرية
- تأسيس منطقة حجرية مركزية تشمل المبني الرئيسي للحجر الزراعي و المباني الأخرى اللازمة لممارسة مختلف الأنشطة (محطات فحص, محطات معالجة , صوب حجرية, ثلاجات و مخازن....)
- مكتبة الحجر الزراعي
- تعميم الزى الموحد للحجر الزراعي

شكراً للسادة الحضور